

# Rapport d'activité 2019

# Calame

Rue de la Pacification, 13

1210 Bruxelles

Calame.be

Soutien  
Scolaire

Accompagnement  
des parents

Culture  
Citoyenneté



Avec le soutien du Service Public Francophone Bruxellois, de l'Administration communale de Saint-Josse-Ten-Noode, de la Région de Bruxelles-Capitale, de La Fédération Wallonie Bruxelles, de Perspectives Brussels, du Fonds Immobilier géré par la Fondation Roi Baudouin.



# Table des matières

<b>Présentation de l'association</b> .....	<b>5</b>
Finalité .....	5
Objectifs .....	5
Organigramme .....	5
Équipe .....	5
Accueil de stagiaire .....	7
Reconnaisances et affiliations .....	7
Moyens financiers .....	8
Public .....	8
Dispositif et actions .....	10
Plan d'action 2019 .....	11
<b>Axe pédagogique</b> .....	<b>13</b>
Primaire .....	13
Secondaire .....	14
Remédiation .....	15
Atelier CEB .....	16
Blocus .....	16

Rencontres écoles/parents .....	17
Projet la rentrée faut y penser .....	17
<b>Axe « parent »</b> .....	<b>18</b>
<b>Axe culture et citoyenneté</b> .....	<b>20</b>
Ateliers d'expression théâtrale .....	21
Projet « Next Génération, Please » en partenariat avec Istudio et Bozar .....	24
Splpeace, projet solidaire et citoyen .....	26
<b>Partenariats</b> .....	<b>27</b>
<b>Conclusion et Perspectives</b> .....	<b>28</b>



# Présentation de l'association

## Finalité

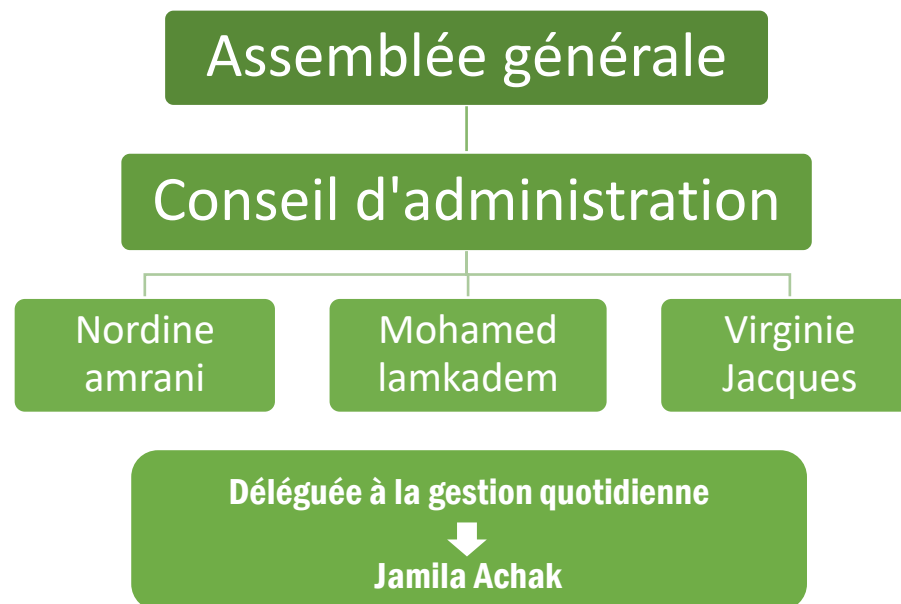
Calame est une association sans but lucratif fondée en 2010 par un collectif de personnes issues du monde de l'enseignement, de l'animation socio-culturelle et de parents. Les statuts de l'ASBL ont été publiés en février 2010.

Dans une optique de résolution à long terme des inégalités sociales, l'outil privilégié de Calame sera la lutte pour l'accrochage scolaire en privilégiant et en intégrant l'apport des parents dès le départ.

## Objectifs

- Favoriser l'égalité des chances,
- Promouvoir une optique d'éducation citoyenne,
- Contribuer à une meilleure scolarité des jeunes, par la prévention et la lutte contre le décrochage,
- Encourager l'apprentissage de l'autonomie tout en apportant une aide individuelle aux jeunes,
- Acquérir une méthode de travail favorisant la réussite scolaire en vue d'une future
- Insertion sociale et professionnelle,
- Encourager la participation des parents et les outiller dans l'installation des méthodes d'apprentissage de leurs enfants,
- Rechercher l'épanouissement global du jeune par le biais d'ateliers favorisant une ouverture sur la vie culturelle et la construction du citoyen,
- Créer des réseaux de solidarité et d'échanges au sein de la commune,
- Être un lieu d'accueil, d'écoute et de partage.

## Organigramme



## Équipe

Pour porter ce projet, l'équipe de Calame compte plusieurs volontaires et actuellement deux employées salariées.

En effet, depuis 2016, une coordinatrice-animatrice (contrat 13h/semaine) a pu être engagée et depuis juin 2018, une aide à la coordination-animatrice a pu être engagée pour un ¾ temps afin d'assurer la coordination et la réalisation des actions menées. Tous les ateliers, sorties et partenariats sont portés par les deux salariées.

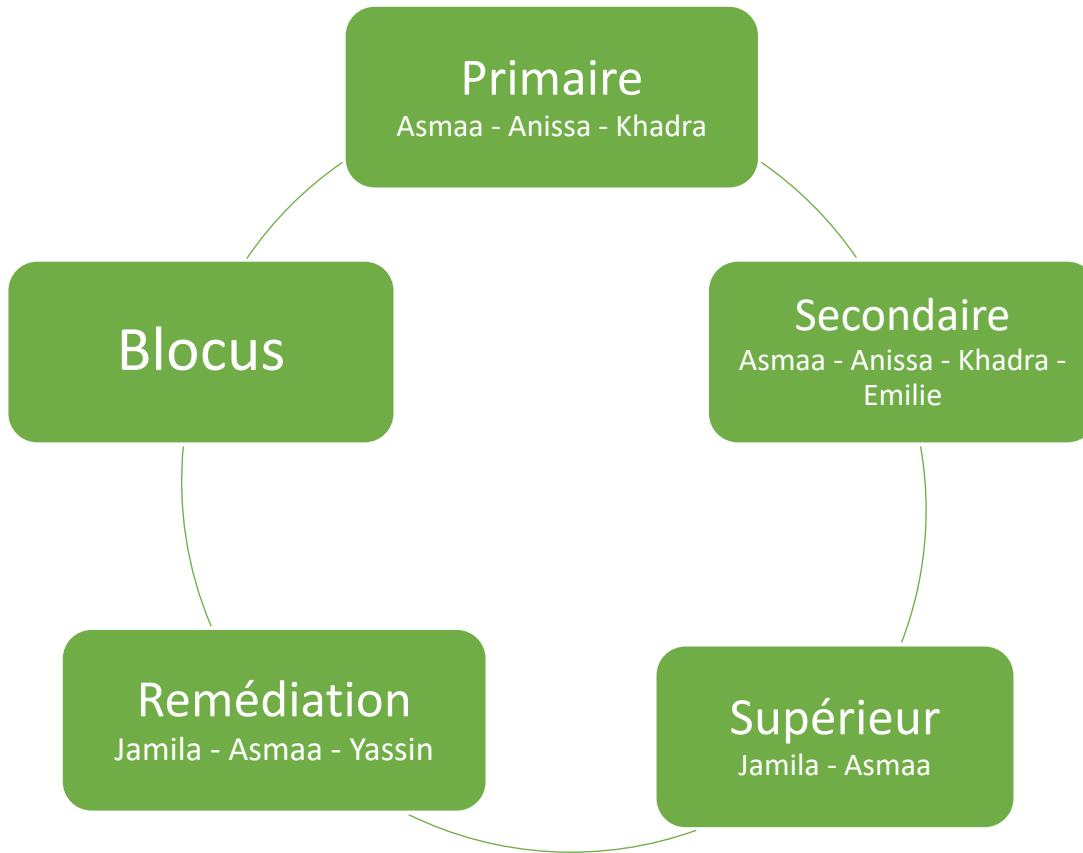
Trois bénévoles régulières soutiennent le soutien scolaire primaire et secondaire.

L'assemblée générale se réunit une à deux fois sur l'année et le conseil d'administration se rencontre tous les trimestres.

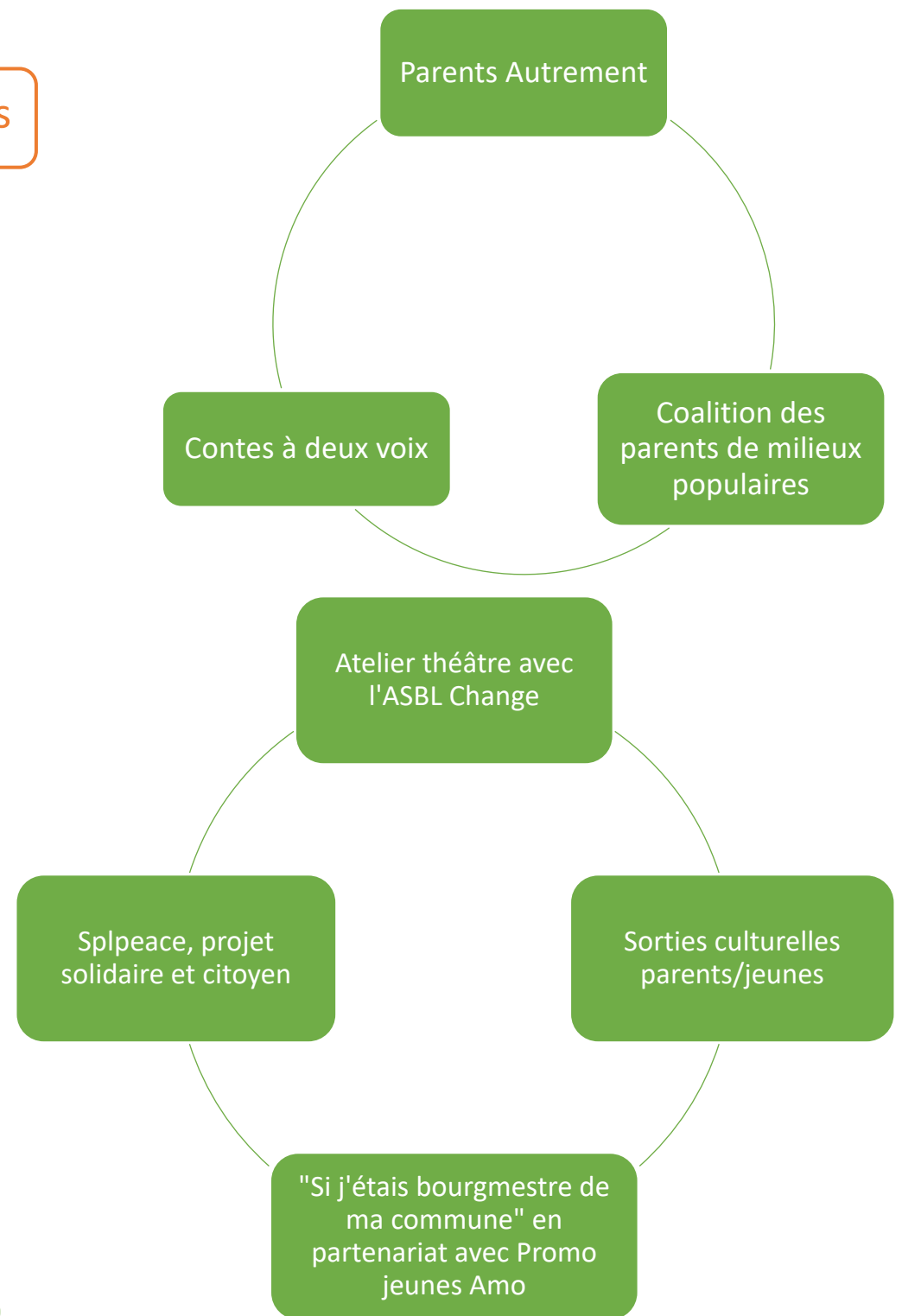
Des réunions d'équipes sont prévues toutes les deux semaines et des rencontres plus individuelles sont aussi prévues pour les membres qui ne peuvent pas y assister.

Axe 1 : Soutien Scolaire

Axe 2 : Parents



Axe 3 : Citoyenneté



Actuellement, notre équipe se compose comme suit :

Jamila Achak	Coordinatrice – Animatrice-référente prim/sec	13h/semaine Poste fonds propres
Asmaa Annhari	Aide coordinatrice – Animatrice-référente prim/sec	25h/semaine Poste fonds propres
Anissa El Majjaoui	Animatrice-référente Prim/sec	13h/semaine Bénévole
Khadra Enmili	Animatrice-référente Prim/sec	8h/semaine Bénévole
Emilie Hanson	Aide matière	2h/semaine Bénévole
Yassin Annhari	Aide matière	3h/semaine Bénévole
Adam Arouchi	Aide matière	3h/semaine Bénévole
Khitam Arouchi	Aide matière	3h/semaine Bénévole

## Accueil de stagiaire

En 2019, nous avons accueilli des stagiaires de différentes options : assistante sociale, éducateur spécialisé ainsi que des jeunes de 6<sup>ème</sup> secondaire. Toutes ces expériences se sont avérées très positives pour les jeunes mais aussi pour nous.

Les jeunes stagiaires découvrent un centre de soutien scolaire différent, ouvert et ils y sont impliqués et très vite mis à l'aise. Nous prenons aussi le temps d'évaluer, expliquer et écouter les jeunes stagiaires.

De plus, pour nous, c'est une aide supplémentaire qui nous permet d'évoluer, de confronter nos idées et d'avoir un regard extérieur sur nos pratiques. Nos rencontres avec les maîtres de stage des différentes écoles ont été fructueux car chaque année, nous recevons de nouvelles demandes de stages que nous acceptons volontiers.

## Reconnaisances et affiliations

Calame est reconnue par la Commune de Saint-Josse dans le dispositif du plan quinquennal de la Cohésion Sociale.

Nous sommes reconnus par l'ONE mais pas encore agréés.

Nous sommes membre de l'Accueil temps libre de la commune et membre du réseau des EDD de la Commune.

Nous sommes également membres de la Coordination des écoles de devoirs de Bruxelles et membre de la coalition des parents de milieux populaires de la CGé

## Moyens financiers

En 2019, Calame a bénéficié :

- ↪ Du soutien du plan quinquennal de la cohésion sociale
- ↪ Du soutien du fonds d'impulsion à la politique des immigrés (communal et associatif)
- ↪ Du soutien financier de la Cocof, service parascolaire
- ↪ Du soutien de perspectives brussels
- ↪ De la fondation Roi Baudouin et du fonds Immobil

## Public

Etant donné notre implantation (le bas de saint-Josse), nous avons la chance d'accueillir un public assez mixte : des enfants et des jeunes d'origine turque, marocaine, espagnole, équatorienne, guinéenne, somalienne.

Certaines familles sont primo arrivantes et leur participation aux activités et aux ateliers de soutien scolaire les aide à pratiquer la langue française et à s'ouvrir à la culture belge et européenne.

Toutes les activités organisées à Calame (sorties culturelles, visites à Bruxelles, en Belgique, participation à des événements, des festivals, voyages solidaires, ...) permettent au public de s'ouvrir aux autres. Toutes les activités sont ouvertes à tous et sont pensées en fonction des besoins des familles.

De nombreuses familles de diverses communes et de différents niveaux sociaux nous rejoignent après avoir entendu parler de nos projets et de leur impact sur les jeunes. Toutes nos activités s'adressent autant à un public féminin que masculin. Nous arrivons facilement à un bel équilibre dans le soutien scolaire : il y a autant de filles que de garçons dans les ateliers, alors que pour les ateliers pour adultes (ateliers des parents), il y a plus de femmes que d'hommes.

Un de nos objectifs est d'arriver à pouvoir toucher et faire participer plus d'hommes (de papas) à nos différents ateliers. Le fait que nous n'avons pas de référent masculin est selon nous, une des raisons de cette difficulté.

Concernant les inscriptions, nous effectuons un petit sondage en juin afin de préinscrire les enfants et les jeunes qui le souhaitent et en septembre, nous organisons les inscriptions durant les dix premiers jours du mois de septembre. Les parents viennent avec leur enfant pour les inscriptions qui durent de 30 à 45 minutes avec chaque famille. Nous prenons le temps d'écouter les projets et les aspirations des familles et des jeunes et nous expliquons nos objectifs et notre dispositif pédagogique. Le temps pris pour l'inscription est essentiel à la réussite de notre projet car les parents et les jeunes sont alors des partenaires car nous construisons le projet ensemble.

**En 2019, nous avons comptabilisé 140 inscriptions à Calame :**

- 35 enfants du primaire ont bénéficié de l'accompagnement scolaire, des remédiations et des ateliers spécifiques,
- 50 jeunes du secondaire ont participé à l'accompagnement scolaire, aux remédiations et aux différents ateliers,
- 10 jeunes du supérieur ont bénéficié de l'accompagnement méthodologique,
- 40 jeunes ont participé au projet solidaire et citoyen « Splpeace »,
- 15 parents ont suivi régulièrement les ateliers destinés aux parents

Les jeunes ainsi que les parents sont issus de la Commune de Saint-Josse mais également d'autres communes (Bruxelles ville, Schaerbeek, ...). Les jeunes fréquentent tant des écoles de proximité que d'autres écoles situées partout à Bruxelles.

conclusion

## Liste des écoles

Saint Louis, 1000 Bruxelles  
Ecole Adolphe Max, 1000 Bruxelles  
Ecole des Eburons, 1000 Bruxelles  
s Institut La Vertu, 1030 Bruxelles  
Institut Louise de Marillac, 1030 Bruxelles  
Ecole Joseph Delclef, 1210 Bruxelles  
Collège Jean XXIII, 1150 Bruxelles  
Congrès Daeshbeek, 1000 Bruxelles  
Collège Saint Michel, 1040 Bruxelles  
Institut des Dames de Marie, 1210 Bruxelles  
Institut de l'Enfant Jésus, 1040 Bruxelles  
Lycée La Retraite, 1000 Bruxelles  
Collège Roi Baudouin, 1030 Bruxelles  
Ecole Européenne, 1020 Bruxelles  
Athénée Adolphe Max, 1000 Bruxelles  
Collège Les Etoiles, 1130 Bruxelles  
Lycée Daeschbeek, 1000 Bruxelles  
Athénée Royal D'Evere, 1140 Bruxelles  
Lycée Guy Cudell, 1210 Bruxelles  
ITTSEP, 1120 Bruxelles  
Lycée Emile Max, 1030 Bruxelles  
Athénée Fernand Blum, 1030 Bruxelles  
Athénée Marguerite Yourcenar, 1000 Bruxelles  
Institut Saint Joseph, 1040 Bruxelles

### Sur 71 jeunes :

- 14 habitent à Schaerbeek
- 5 à Bruxelles-Ville
- 6 à Vilvoorde, Laeken
- 46 à Saint-Josse

### Nationalités d'origine :

- 46 du Maroc
- 6 de Turquie
- 4 de Guinée
- 1 de Tunisie
- 4 d'Amérique Latine
- 2 de Syrie
- 4 d'Espagne

Nous sommes conscients à Calame que l'être est la valeur la plus essentielle à développer, la place et le rôle de l'humain sont les plus-values d'une société saine.

Nous sommes aussi conscients qu'une pression de plus en plus forte pèse sur les jeunes et leur famille (l'école, l'avenir, le climat...) et que cette société vise essentiellement les résultats au détriment de l'humain et de son bien-être.

Depuis notre création, nous accordons la plus grande importance aux besoins des jeunes et des familles afin qu'ils puissent prendre une place active et épanouie au sein de cette société. Toutes les activités proposées sont des moyens pour arriver à développer chez chacun le pouvoir d'agir, de construire, de donner son avis et de s'épanouir.

Au départ, la plus grande demande du public s'articule autour du soutien scolaire, c'est la préoccupation première des parents et des jeunes du secondaire. Ils voient vraiment Calame comme un lieu de ressources autour de leur parcours scolaire : aide à la gestion du temps, de la matière, temps de remédiation préparé, ateliers liés à leur questionnement, ateliers d'expression...

Les parents pensent tout d'abord que Calame est une « école de devoirs », ce n'est qu'après l'inscription et le temps pris pour expliquer le projet, que le parent comprend et s'implique autrement dans le processus.

Depuis sa création, la spécificité de Calame, c'est justement le travail de proximité et le lien avec les parents. Nous les rencontrons donc régulièrement tant dans un cadre formel qu'informel (atelier des parents hebdomadaire, réunions des parents trimestrielles, sorties parents-enfants, temps de rencontres individuelles, ...).

Ces rencontres sont essentielles pour échanger autour des demandes et des besoins de chacun et elles permettent aussi une évolution constructive et positive du projet.

Pour les parents, c'est un besoin d'information qui ressort aussi, ils ne veulent plus rester en seconde zone.

Le travail à Calame permet aux jeunes et aux parents de s'investir plus et peut-être mieux dans leur rôle.

## Dispositif et actions

Comme nous l'avons dit plus haut, l'activité principale de Calame est le soutien et l'accompagnement scolaire qui vise à rendre les jeunes autonomes dans leurs études.

Un dispositif pédagogique est mis en place et est réparti en 3 axes : l'axe pédagogique qui reprend les actions de soutien scolaire, la remédiation et les ateliers qui s'y rapportent, l'axe parents ainsi que l'axe citoyenneté.



## Plan d'action 2019

Heures	Lundi	Mardi	Mercredi	Jeudi	Vendredi	Samedi	Dimanche	
09h-12h	Travail administratif	Mardi	Ateliers « Parents autrement » <sup>1</sup>	Travail administratif	Ateliers Parents <sup>2</sup> « Contes et écritures »	Blocus	Blocus	
12h-15h			Réunion d'équipe	Ateliers parents « coalition des parents »				
15h-17h	Soutien scolaire primaire		Remédiation Primaire Secondaire Supérieur	Soutien scolaire primaire	Soutien scolaire primaire	Ateliers d'expression	Blocus <sup>3</sup>	SPLspace
17h-19h	Soutien scolaire secondaire		Soutien scolaire secondaire	Soutien scolaire secondaire	Soutien scolaire secondaire	Ateliers d'expression		
20h et +					Sorties culturelles Parents/jeunes <sup>4</sup>			

<sup>1</sup> Une semaine sur deux

<sup>2</sup> Une semaine sur deux

<sup>3</sup> Période d'examens (décembre et juin)

<sup>4</sup> En fonction de l'offre



# Axe pédagogique

Le soutien scolaire est une action globale qui vise l'accompagnement des jeunes (prim/sec/sup) dans leur parcours scolaire. Cet accompagnement est basé sur différentes méthodes de travail ainsi que sur l'aide à la matière.

Les principaux objectifs du soutien scolaire sont :

- Aider les jeunes à acquérir une bonne méthode de travail, les bons réflexes ainsi que les bases des différentes matières,
- Rendre les jeunes acteurs de leurs apprentissages,
- Donner du sens à l'école, aux apprentissages,
- Travailler les matières avec plaisir,
- Accompagner les enfants et les jeunes dans la réalisation de leurs devoirs et dans l'étude de leurs leçons en leur donnant les outils nécessaires (organiser, planifier, anticiper, comprendre, reformuler, synthétiser, mémoriser...)
- Renforcer l'autonomie en utilisant ces différents outils
- Permettre aux jeunes de créer sa propre boîte à outils en utilisant ce qui lui convient le mieux.

Pour que cet accompagnement soit efficace, il faut prendre en compte différents facteurs : la motivation du jeune, son milieu de vie, son bien-être, la relation des parents avec le monde scolaire...

Notre objectif est aussi de rendre le jeune acteur et responsable dans ses apprentissages et d'amener les parents et les jeunes à se rendre compte de l'interaction de ces différents facteurs dans le cursus scolaire.

Les séances de soutien scolaire sont basées sur la méthode de travail (dès le primaire), l'aide matière, la préparation aux remédiations et sur des activités plus spécifiques liées entre elles (atelier d'expression, sorties culturelles et citoyennes...).

Chaque groupe accueilli a un référent pédagogique qui assure le suivi du jeune durant toute l'année. Son rôle est très important car il installe une relation de confiance afin de

mieux cerner les difficultés mais aussi les progrès de chaque jeune. De plus, il peut proposer des solutions propres à chaque parcours.

Les jeunes sont accueillis trois fois par semaine pour le soutien scolaire, une après-midi de remédiation est prévue et les ateliers ont lieu les vendredis pour ceux qui le souhaitent.

Des réunions d'évaluation sont organisées avec les jeunes et avec les parents tout au long de l'année (souvent après les bulletins). Ces évaluations nous renseignent sur les progrès, les difficultés rencontrées, l'attitude face au travail...

C'est un moment d'arrêt afin de permettre d'envisager des pistes d'améliorations, des perspectives.

## Primaire

Les élèves de primaire viennent le lundi, jeudi et vendredi de 15h à 17h. Les élèves travaillent en groupe et sont à peu près 8 par table. Nous comptons 35 élèves de primaire inscrits en 2019.

Les groupes sont répartis en cycles ou en année.

- Un groupe de 3ème et 4ème primaire
- Un groupe de 5ème primaire
- Un groupe de 6ème primaire

Quand les élèves arrivent, ils ont d'abord un « temps d'accueil » qui leur permet de décompresser et ils font leur « quoi de neuf ? » Le quoi de neuf est un outil mis en place par l'équipe afin d'aider le jeune à se situer, s'évaluer et se positionner. On ne lui impose pas mais il construit lui-même son projet.



La première partie concerne l'humeur du moment, comment ils se sentent (parfois oral ou par écrit). On prend le temps de les écouter. Ensuite ils « racontent » leur journée, c'est à dire qu'ils mettent sur papier ce qu'ils ont appris (matière), ils mettent de l'ordre dans leurs apprentissages pour pouvoir s'évaluer et prévoir des 9 remédiations. Et enfin, ils s'organisent pour le travail à faire, ce qu'ils font chez eux et ce qu'ils font à calame. Ils peuvent alors commencer leur travail, s'aident des différents outils mis à leur disposition et apprennent à cibler leurs difficultés.

Chaque groupe a une animatrice référente qui les suit à chaque séance et qui assure la continuité du travail entamé. Tout au long de l'année, des ateliers de préparation au CEB sont organisés.

15h ou 15h15 à 15h45	<ul style="list-style-type: none"> <li>▪ Temps d'accueil,</li> <li>▪ Temps du goûter</li> </ul>
15h45 à 16h	<ul style="list-style-type: none"> <li>▪ Réalisation du « quoi de neuf ? » : temps de réactivation et d'organisation.</li> </ul>
16h-16h30	<ul style="list-style-type: none"> <li>▪ Les jeunes travaillent seuls, ils s'organisent et commencent leur travail scolaire. Ils s'aident de leurs outils (dictionnaire, référentiels, théorie,) et ne sollicitent pas l'aide du référent. Celui-ci passe chez chacun, fait un tour de vérification et intervient quand c'est nécessaire. Les jeunes apprennent l'autonomie et à se faire confiance car ils sont les premiers acteurs de l'école, ils « savent ».</li> </ul>
16h30-16h55	<ul style="list-style-type: none"> <li>▪ Temps de vérification : explications, mise au point de certaines notions...</li> <li>▪ Temps d'exercices divers : approfondissement, mandalas, lecture...</li> </ul>
16h55-17h	<ul style="list-style-type: none"> <li>▪ Fin de la séance par un tour de table et rangement.</li> </ul>

## Secondaire

Les élèves du secondaire viennent le lundi, jeudi et vendredi de 17h à 19h Environ 50 jeunes du secondaire sont inscrits en 2019.

Les jeunes du secondaire sont répartis en fonction de leur année : un groupe de première, en effet, une importance et un travail particulier sont menés avec les premières car c'est là que les difficultés peuvent surgir et stagner si elles ne sont pas prises en compte.

Un autre groupe de 2ème et 3ème secondaire et un dernier groupe avec les jeunes du secondaire supérieur.

Le lundi est le jour de vérification du planning et des préparations faites le weekend. Les animatrices vérifient le travail fait le week-end, ce qui les amène à devenir autonome, à gérer leur temps et leur planning. Mais c'est aussi un temps pour de remédiations spécifiques en math, sciences, français.

Le mercredi est un jour de remédiation, un temps de travail individuel ou les élèves peuvent obtenir de l'aide dans les matières dans lesquelles ils ont des difficultés. Pour cela, ils doivent avoir auparavant retravaillé leur matière à l'aide de préparations pour justement cibler eux-mêmes leurs difficultés.

Le jeudi est un jour d'aide spécifique pour les matières (math, français, langues, histoire, géo, sciences...).

Le vendredi est le jour de la planification : les élèves font leur planning de la semaine suivante pour avoir une vue globale et une organisation dès le départ. Les élèves organisent leur temps du week-end surtout pour faire un maximum de leur travail de la semaine et ainsi être plus à l'aise et moins débordés la semaine. C'est pendant le week-end que les élèves doivent faire les préparations des cours pour cibler les difficultés et éventuellement prendre rendez-vous en remédiation pour le mercredi.

Les séances sont organisées plutôt comme des ateliers où l'on apprend à apprendre, à s'organiser, planifier, structurer, cibler les difficultés, mais aussi apprendre à mémoriser, à trouver et utiliser des moyens mnémotechniques, à approfondir la notion de réactivation...

Dès le mois de janvier, nous organisons des temps de préparation pour le CE1D.

17h à 17h15	<ul style="list-style-type: none"> <li>▪ Temps d'accueil,</li> <li>▪ Temps d'échange.</li> </ul>
17h15 à 17h45	<ul style="list-style-type: none"> <li>▪ Temps du planning : vérification de ce qui a été fait et élaboration de planning de la semaine</li> <li>▪ Vérification des préparations, ordre des cours, suivi remédiations, ...</li> </ul>
17h45 à 18h45	<ul style="list-style-type: none"> <li>▪ Les jeunes travaillent seuls, commencent leur travail scolaire. Ils s'aident de leurs outils (dictionnaire, référentiels, théorie, ...) et ne sollicitent pas l'aide du référent. Celui-ci passe chez chacun, fait un tour de vérification et intervient quand c'est nécessaire.</li> <li>▪ Les jeunes apprennent l'autonomie et à se faire confiance car ils sont les premiers acteurs de l'école, ils « savent ». Quand ils sont bloqués, le référent intervient.</li> <li>▪ Ou temps de remédiation sur une matière précise.</li> </ul>
18h45-19h	<ul style="list-style-type: none"> <li>▪ Fin de la séance par un tour de table et rangement.</li> </ul>

Le jeune a une farde qui comporte :

- Des plannings
- Une partie pour chaque matière scolaire afin d'y classer les préparations de cours
- Une partie bulletin et évaluation du travail faite avec le référent

## Remédiation

Ils viennent le mercredi de 13h à 18h sur rendez-vous.

Le dispositif pédagogique du soutien scolaire amène le jeune à cibler précisément ses propres difficultés tant au niveau de la compréhension de la matière que de la matière en elle-même.

La remédiation est un moment bien précis et différent du soutien scolaire : on n'y fait pas de devoirs, de plannings, mais on pointe une difficulté rencontrée et on s'y attarde.

La remédiation impose au jeune de se préparer à l'avance, il doit se présenter à la séance avec des questions ciblées sur un point de matière précis.

De plus, le jeune prend lui-même l'initiative de prendre un rendez-vous. Le référent de la remédiation remplit une fiche de suivi pour chaque jeune qui a bénéficié de la remédiation. Cette fiche sert d'outil afin d'évaluer l'évolution du jeune tant dans ses préparations que dans sa matière.

La remédiation est un outil essentiel pour arriver à l'autonomie et cela dès le primaire. Il apprend à s'évaluer, fait la démarche de prendre un rendez-vous et est responsable du bon déroulement de la séance.

Dans le cadre des remédiations, les apprentissages sont formulés autrement, ils sont abordés de manière plus ludique, on utilise plus d'outils pédagogiques.

En plus de la remédiation concernant les matières, nous organisons aussi des remédiations « méthodo » où, en individuel, nous amenons le jeune à prendre conscience de sa propre méthode de travail, de l'évaluer, l'améliorer et la mettre en pratique.

Les résultats de la remédiation sont très positifs et donnent du sens au soutien scolaire. C'est un moment individuel.

## Atelier CEB

Nous savons que l'obtention du CEB est une étape importante dans la vie des enfants et dans celles des parents.

Cela fait trois ans que nous organisons des ateliers de préparation au CEB avec les élèves de 6ème primaire à raison de 2h par semaine.

Nous commençons l'atelier par créer avec les jeunes leur triangle du projet (objectifs précis, moyens, obstacles), les jeunes se sentent tout de suite acteur dans ce projet.

Les jeunes travaillent en groupe afin de partager les connaissances, les compétences et les apprentissages, de plus ils s'aident les uns les autres et développent la qualité d'avancer ensemble et de veiller les uns aux autres.

A côté des apprentissages, nous consacrons beaucoup de temps à parler, écouter, faire ressortir les ressentis, les émotions face à cette épreuve. Nous constatons au fil des années de plus en plus de pressions et de stress vécus par les jeunes.

Cette pression vient de l'école mais aussi des parents qui ont du mal à gérer cette étape. Notre priorité est de redonner le goût d'apprendre aux jeunes, que nous allons à l'école pour apprendre et pas juste pour réussir et surtout qu'apprendre c'est se tromper et faire des erreurs. Ce travail de confiance qui permet de relativiser cette étape importante est également faite en parallèle avec les parents et cela donne des résultats très positifs.

Avant chaque CEB, des séances de révisions sont organisées la veille avec les matières précises qui seront évaluées le lendemain.

## Blocus

## projet

Depuis 2017, pour aider les jeunes à appliquer les différents outils appris à calame, nous avons décidé d'organiser des week-ends de blocus avant les examens de décembre et de juin.

Nous mettons à disposition des jeunes un lieu d'études, des temps de pause organisés, des animateurs référents pour l'aide matière et méthodologique.

Les jeunes sont motivés, demandeurs et surtout efficaces lors de ces périodes. De plus, comme c'est un temps organisé collectivement, ils se motivent les uns les autres, s'entraident et prennent du plaisir à préparer leurs examens de cette manière.

C'est une réussite qui est relancée chaque année en décembre et en juin (pour le secondaire et le supérieur).



## Rencontres écoles/parents projet

Pour compléter cet accompagnement, nous accordons une importance particulière aux temps de rencontres et d'échanges avec les écoles. En effet, en 2019, c'est une dizaine de parents et de jeunes que nous avons accompagnés lors de rencontres avec les professeurs ou les directions.

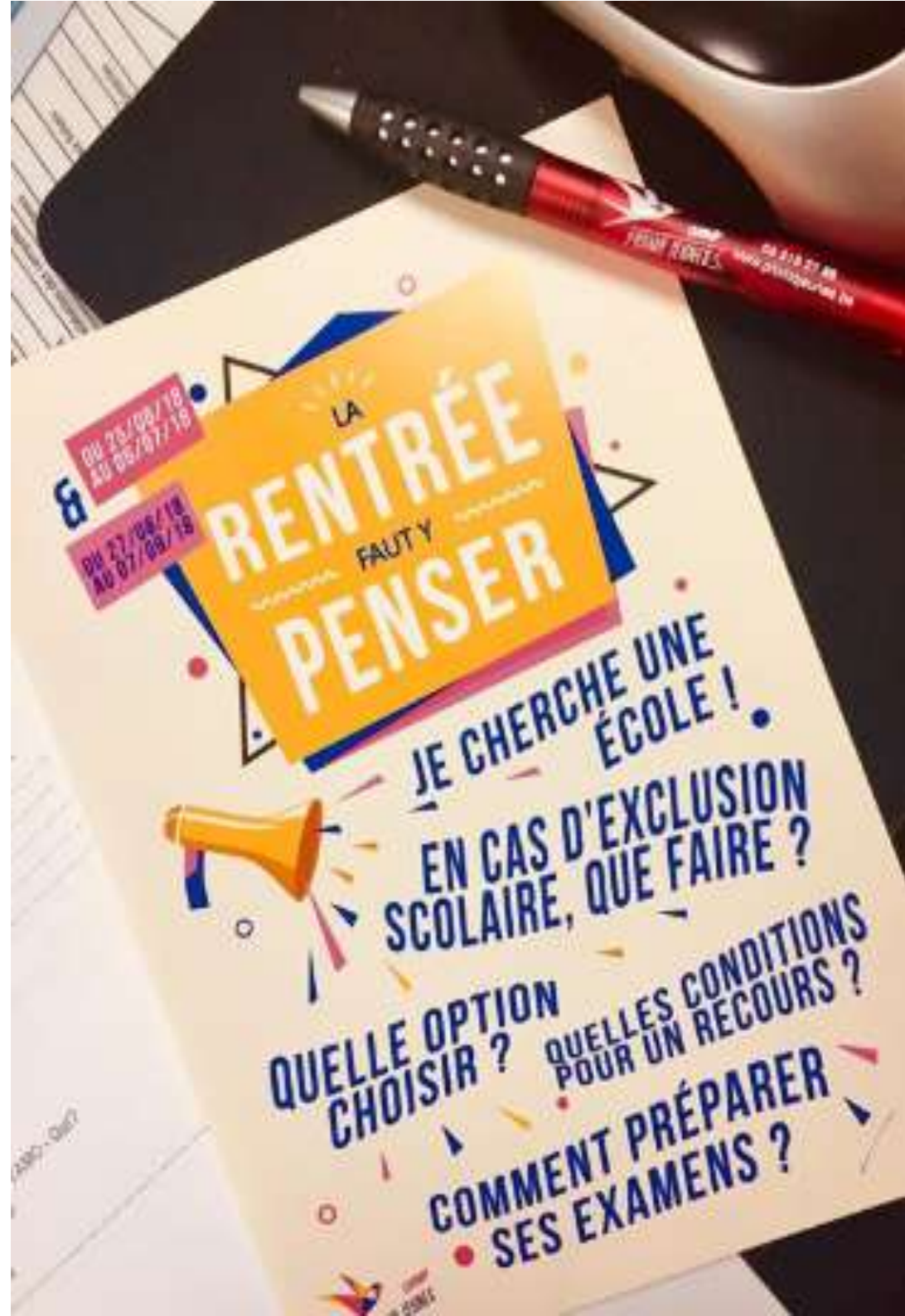
C'est un temps que nous voulons positif et constructif : échanger avec l'école et les parents sur le projet du jeune. Les parents se sentent souvent démunis, isolés et peu valorisés face au monde scolaire (pas la même langue, les mêmes attentes...) ; alors ou ils ne vont pas aux différentes rencontres, ou ils y vont mais sur la défensive. Le fait d'être accompagné par un membre de Calame les met plus à l'aise.

On envisage et on prépare la rencontre avant : qu'avons-nous envie de dire, qu'attendons-nous, comment collaborer, quelles sont les autres forces du jeunes... C'est donc une étape essentielle dans le processus d'accompagnement scolaire que nous menons et nous visons aussi des rencontres avec les écoles même s'il n'y a pas de difficultés.

## Projet la rentrée faut y penser projet

Promo Jeunes Amo a lancé dès 2008 une campagne de sensibilisation afin d'inciter les jeunes et leurs parents à s'y prendre à temps pour trouver une école répondant le mieux aux aspirations afin d'éviter l'urgence.

Suite aux nombreuses demandes qui nous arrivent en fin d'année et parfois en cours d'année nous avons souhaité collaborer avec des spécialistes dans ce domaine (recours, réinscription, recherches d'école, ...). C'est dans ce cadre que nous sommes partenaire avec Promojeunes, nous avons suivi certaines formations pour être un relais et nous distribuons les flyers et nous orientons notre public vers leurs bureaux.



## Axe « parent »

Viser l'autonomie du jeune afin qu'il construise lui-même son parcours scolaire mais aussi son parcours de vie (apprendre à faire des choix, mieux se connaître...) ne peut se faire et réussir qu'avec l'implication active des parents.

Ce partenariat avec les parents s'est très vite développé car les parents étaient demandeurs de s'impliquer mais ne savaient pas comment le faire.

Objectifs généraux de cet axe :

- ✓ **L'information** : informer les parents sur les codes scolaires et tout ce qui tourne autour de l'épanouissement de l'enfant.
- ✓ **L'accompagnement** : accompagner les parents à être présents auprès de leurs enfants tout au long de leur parcours scolaire.
- ✓ **La formation et « l'outillage »** : former, outiller les parents à être partenaires de l'institution scolaire.

Nous visons à Calame l'épanouissement de l'enfant dans ses différents lieux de vie : familial, scolaire et extrascolaire.

Depuis toujours, nous accueillons des jeunes et des parents qui face aux difficultés liées au parcours scolaires ne savent plus quoi faire. Notre rôle est d'écouter, de pointer les points où chacun peut agir et d'essayer ensemble de retrouver des outils pour mieux avancer.



- ❖ Des moments de lien entre écoles/parents/jeune afin de favoriser le dialogue constructif en accompagnant les parents dans les démarches avec le monde scolaire.
- ❖ Des sorties culturelles parents et jeunes
- ❖ L'atelier « Parents autrement » un mercredi sur deux avec Sabine Follet, pédopsychiatre. Cet atelier regroupe un noyau de 10 mamans régulières dans le projet des parents qui ont voulu aller plus loin : « pour mieux accompagner mon enfant, je dois savoir qui je suis, ce que j'aime quels sont mes rêves...et en me connaissant mieux, je peux construire des projets plus collectifs. »
- ❖ L'atelier « Conte à deux voix » et « Expression de nos voix » avec Zoubida Mouhsine de Istudio asbl. Cet atelier concrétise l'atelier « parents autrement » avec la mise sur pieds de projets concrets qui permettent aux participantes de s'impliquer au niveau de leur quartier, de la société. Les ateliers
- ❖ Nous collaborons aussi avec La CGé (Changement pour l'égalité) pour l'implication et la participation active des parents à la coalition des parents de milieu populaire face aux inégalités scolaires dans le cadre du pacte d'excellence.
- ❖ Rencontre et participation à un atelier littéraire à l'asbl Move avec d'autres femmes de Molenbeek.
- ❖ Participation dans la carte des ateliers d'écriture a la foire du livre de Bruxelles sur le thème comptes

## Pour y arriver concrètement, nous organisons :

Les ateliers des parents hebdomadaires ainsi que les expériences quotidiennes des parents nous démontrent que l'école est en constante évolution et que pour réduire le fossé qui existe entre les familles et l'école, il faut amener le parent à être un partenaire actif, proche de l'école, qui comprend les codes, la langue et exigences de l'école et qui se rend compte de l'importance d'être présent d'une manière ou d'une autre avant la difficulté.



## Axe culture et citoyenneté

A côté du soutien scolaire, il nous a semblé important de permettre aux jeunes de mieux se connaître pour mieux se construire. Mais pour mieux se connaître, il faut s'ouvrir au monde extérieur, aux autres.

Ces ateliers, en fonction des désirs, attentes, rêves vont aboutir à des rencontres, à des visites d'entreprises, de lieux de travail, des sorties, des voyages, ...

Car aujourd'hui, pour ces jeunes, l'avenir est limité à un emploi qui doit rapporter et à un monde qui va mal.

Mieux comprendre le monde et ses rouages grâce à ceux qui y sont déjà confrontés est un devoir pour nous, c'est ce qui peut nous aider à aller plus loin, à construire des objectifs précis, réalistes, en lien direct avec la réalité, mais aussi qui va nous permettre d'aller vers l'autre, sans crainte, de s'ouvrir à la diversité qui nous entoure.

### Objectifs de cet axe:

- Ouvrir un espace de parole libre,
- Lieu de dépôt des préoccupations des jeunes
- S'exprimer sur ce qui les touche, les affecte, les questionne, ...
- Dans le respect et l'écoute de la parole de l'autre,
- Espace de débat, d'échange et de créativité

Sous une forme ludique, artistique ou citoyenne les jeunes se sont exprimés et ils ont l'occasion de faire part de leurs inquiétudes, leurs attentes, leurs rêves, ...

L'objectif du projet est qu'ils soient acteurs et constructeurs d'un espace-temps qui permette le débat et la réflexion ouvert vers d'autres personnes.

Le rôle de Calame est de décoder le mode d'expression des jeunes et de les aider à aller plus loin que la plainte ou la vaine revendication.

Les effets positifs de ce projet :

- Au niveau des apprentissages : meilleure culture générale, esprit critique, respect des différences, savoir participer à un débat, ...
- Des traces qui restent, être acteur/créateur : augmente l'estime de soi, marque leur histoire.
- Apprentissage de la mixité (genre, culture...) dans le respect.



Cet atelier autour des thèmes de l'identité, des migrations, des discriminations a abouti à deux pièces de théâtre. Une première pièce intitulée "Nehanda" jouée dans le cadre du projet participatif autour de l'opéra « Orfeo et Majnun » en partenariat avec L'opéra la Monnaie et la deuxième « L'empedusa » jouée en février 2019 et en juin 2019 à Oujda.

La troupe de théâtre a été invitée par la Commune de Saint-Josse dans le cadre des jumelages au Maroc. Nous avons donc joué notre pièce "l'Empedusa" au festival de théâtre de la ville de Jerrada au Maroc. Sorties culturelles parents/jeunes (tout public)



A côté du travail scolaire, il nous semble important de favoriser l'ouverture des jeunes et des parents aux niveaux culturel et citoyen.

#### Objectifs:

- Favoriser les moments de détente,
- Découvrir et apprendre autrement,
- Créer d'autres liens entre jeunes, animateurs, parents, ...
- Amener une autre manière de voir et de vivre sa ville, de découvrir les richesses qui nous entourent,
  - promouvoir la culture et l'ouverture aux autres

Nous organisons une à deux sorties culturelles par mois et nous comptons entre 20 et 40 participants par sortie (jeunes et parents).

En 2019, nous avons réalisé les sorties suivantes :

- Exposition « get up stand up » au Mima pour le lancement de l'atelier « next génération » en partenariat avec Istudio et Bozart. - Pièce de théâtre « Scapin 68 » au théâtre du Parc
- Théâtre action à l'Epicerie « « Et tu dis quoi, toi ? »
- Pièce de théâtre « les réfugiés d'Anvers » à l'Epicerie
- Sortie culturelle à vélo à Anvers

Participation citoyenne à l'organisation d'un déjeuner à la plateforme citoyenne de soutien aux réfugiés à la Porte d'Ulysse





مطار وجدة أنجاد  
AEROPORT OJUDA ANGAD

## Projet « Next Génération, Please » en partenariat avec Istudio et Bozar

Ce projet a proposé aux jeunes une immersion dans l'ambiance de mai 68. Créer une affiche et la traduire en son : ce sont les objectifs de cet atelier. Les jeunes ont été encadrés par les artistes formateurs d'Istudio.

Plongés dans le contexte socio-économique de cette période, les acteurs du projet ont questionné les enjeux de Mai 68, pour confronter les leurs à leur époque.

Le dialogue ainsi créé entre artistes et jeunes participants, peinture et musique, a généré un processus dynamique de réflexion autour de la citoyenneté. Comprendre la révolte d'hier pour interroger le monde d'aujourd'hui, tel est le défi qu'ils se sont lancé et qu'ils nous invitent à relever à notre tour en plongeant dans cette expérience esthétique et réflexive.

Les créations de jeunes de Calame ont été exposées durant 3 mois aux Beaux-arts de Bruxelles.



# ART ENSEMBLE OF BRUSSELS



## Splpeace, projet solidaire et citoyen



« Splpeace », s'engager pour la paix » est un projet citoyen et humanitaire dont le but consiste à laisser son empreinte, constructive et positive, dans les actes du quotidien tout en apportant une aide physique ou matérielle aux plus démunis.

Les objectifs spécifiques sont:

- Amener les jeunes à travailler sur leur identité : que veut dire être une personne physique parmi les diverses cultures vivant aujourd'hui en Belgique.
- Découvrir la Belgique à travers son histoire : politique, culturelle...
- Prôner une citoyenneté responsable et altruiste.
- Mettre en avant la qualité de savoir agir pour soi et pour les autres dans divers types de situation : animation autour de la solidarité et de l'environnement.
- Former des animateurs sur le terrain.
- Organiser des moments de rencontres interculturelles et intergénérationnelles afin d'ouvrir les horizons et de construire des ponts.
- Apprendre à se mettre à la place de l'autre (jeux de rôles) et à apprécier les alternatives à la violence dans les situations conflictuelles.



- Aller à la découverte des grands personnages qui ont marqué leur temps et savoir se référer aux sources intellectuelles.
- Favoriser l'autonomie des plus jeunes par le biais d'actions d'autofinancement (offre de service en échange de soutien pour le projet).
- En effet, autour d'activités ludiques, récréatives et culturelles, ces jeunes se rassemblent un dimanche sur deux, pour aller à la rencontre de l'autre, pour construire un projet citoyen et solidaire, pour laisser une empreinte positive dans la société mais aussi pour donner aux autres, aux plus démunis ce qui les aidera pour leur avenir.
- A partir de ces expériences très riches, fructueuses et valorisantes, tant pour les animateurs que pour les jeunes, nous voulons que les jeunes impliqués dans ce projet

se sentent valorisés, soutenus et qu'ils aient assez de confiance en eux pour construire eux-mêmes des projets porteurs afin d'améliorer le monde de demain.

- Le travail avec les parents est essentiel pour nous, car c'est ensemble qu'on arrivera à de meilleurs résultats. Les jeunes doivent se sentir soutenus, valorisés par les parents, les familles.
- Nous organisons des voyages solidaires et citoyens en partenariat avec des structures comme Alterbrussels, la coordination des femmes citoyennes, l'association Karama pour le développement de la femme à Tanger au Maroc et l'Espace citoyen pour la protection de la femme et des enfants à Ouarzazate.  
Aller à la rencontre de veuves, d'orphelins et de personnes âgées démunies.
- Aider à la rénovation d'écoles, pouponnières, classes, homes, bibliothèques, espaces de jeux, ...
- Permettre à d'autres orphelins adolescents de participer au voyage solidaire.
- Dans chaque association visitée, nos jeunes ont laissé leur trace en construisant une bibliothèque, en peignant des classes, en laissant des messages de paix sur les murs, en organisant des jeux pour les plus jeunes, en s'occupant des bébés, en allant à la rencontre de l'autre.
- Les jeunes y ont trouvé du sens, de l'énergie positive pour leurs études et la construction de leur projet de vie.
- Pour arriver à concrétiser financièrement ce voyage, les jeunes organisent des stages pour enfants pendant les vacances scolaires.
- Mais aussi l'organisation et l'animation d'une journée autour du thème des migrations.
- Ils ont également organisé un vide dressing et un restaurant associatif.



## Partenariats

En 2019, nous pouvons dire que les partenariats se sont poursuivis et parfois amplifiés.

Nous souhaitons continuer à développer notre réseau, continuer à prendre part aux réflexions et constructions de projets qui touchent le secteur et notre public, s'ouvrir aux autres, continuer à enrichir le travail et les réflexions de l'équipe, continuer à développer des projets de qualité avec des partenaires de qualité.

Nous avons toujours visé l'ouverture culturelle des jeunes et des parents et rencontrer à Calame ou en dehors des « spécialistes » dans différents domaines ne peut que favoriser cet objectif. Change ASBL, Promo Jeunes, Bozart, I studio, Beescoop, La Monnaie rejoignent nos partenaires de la première heure tel que le Méridien, la CGÉ, les écoles.



# BO ZAR

## Conclusion et Perspectives

Le fonctionnement de Calame se stabilise petit à petit et continue à évoluer positivement grâce aux subsides, à l'équipe et au public dont l'énergie nous apporte énormément. L'engagement d'une coordinatrice et d'une animatrice a permis cette stabilité et surtout a permis de voir les différents projets être mieux construits, mieux évalués.

Les partenariats sont nombreux et suivis de manière régulière.

Les résultats tant sur le public touché que sur les résultats sont assez positifs, on sent des évolutions, des prises de conscience, des changements.

Ce qui est le plus intéressant pour nous, c'est la relation avec les parents car on sent de la demande, de l'intérêt à accompagner dans ce travail mais aussi l'évolution de certains jeunes qui reviennent spontanément offrir leur aide pour les plus jeunes ou même pour l'équipe administrative.

De plus, par la bouche à oreille, des demandes d'inscriptions nous arrivent encore tard dans l'année et le fait d'être principalement centré sur la méthode de travail, nous permet de repêcher certains jeunes même pendant l'année, car pour certains, seules quelques séances suffisent.

Chaque année, nous accueillons des stagiaires de différentes écoles (assistante sociale, éduc, prof...).

Nous souhaitons continuer à stabiliser et pérenniser nos différents projets et partenariats car nous sentons une implication active et positive tant des parents que des jeunes qui fréquentent Calame.

Les réussites scolaires sont aussi un facteur d'évaluation positive et les projets que portent aujourd'hui les jeunes et les parents sont des sources de motivation pour toute notre équipe.

Merci à tous pour votre soutien.

**Avec le soutien de**



**FÉDÉRATION**  
WALLONIE-BRUXELLES



SAINT-JOSSE  
SINT-JOOST



RÉGION DE  
BRUXELLES-  
CAPITALE



**IMMOBEL**

since 1863



*Agir ensemble pour une société meilleure*

